

L' ANONYMAT

Le candidat doit inscrire
ci - dessous son numéro de table**C.A.P. : TOUTES SPÉCIALITÉS**

Dominante :

Code spécialité :

Épreuve : **VIE SOCIALE ET PROFESSIONNELLE**Durée : **1 h 00**

Centre d'écrit

Session : **2005**

NOM et Prénoms :

(en majuscules, suivi s'il y a lieu du nom d'épouse)

Date et lieu de naissance :

RESERVE A

Griffe du correcteur

C.A.P. : TOUTES SPÉCIALITÉS


Dominante :

Épreuve : **VIE SOCIALE ET PROFESSIONNELLE**Session : **2005**N° de sujet **04 - 305**Folio **1 / 12****I - L'individu dans son parcours professionnel**

Eric vient d'obtenir son CAP. Il est à la recherche d'un emploi. Il envoie une lettre de candidature spontanée dans l'entreprise où il a effectué sa période de formation en entreprise.

1.1 – Sur le document 1, indiquer la nature de l'information donnée en reportant dans les cadres le numéro correspondant.

DOCUMENT 1

<input type="checkbox"/>	Éric DUPONT 5, rue de la gare 59000 LILLE	<input type="checkbox"/>	A l'attention de Monsieur le Directeur des ressources humaines
<input type="checkbox"/>	Tél. : 06.24.31.58.72	<input type="checkbox"/>	Entreprise LEBRUN 78 rue Victor Hugo 59000 LILLE
<input type="checkbox"/>	Objet : Demande d'emploi	<input type="checkbox"/>	Lille, le 15 juillet 2004
<input type="checkbox"/>	P.j. : Curriculum vitae		
<input type="checkbox"/>	Monsieur,		
<input type="checkbox"/>	Titulaire de mon CAP je désirerais travailler dans votre entreprise.		
<input type="checkbox"/>	J'ai réalisé une partie de ma formation dans votre entreprise et j'ai apprécié l'ambiance, les conseils de mon tuteur et l'aide du personnel.		
<input type="checkbox"/>	Si vous désirez de plus amples informations à mon sujet je vous propose de vous rencontrer lors d'un entretien.		
<input type="checkbox"/>	En espérant une réponse favorable de votre part, je vous prie d'agréer, Monsieur, l'assurance de mes sincères salutations.		
<input type="checkbox"/>	<input type="checkbox"/>		

1. Nom et adresse du destinataire
2. Nom, prénom et adresse du candidat
3. Numéro de téléphone
4. Formule de politesse
5. Signature
6. Date
7. Demande d'entretien
8. Introduction
9. Arguments pour appuyer la candidature
10. Objet de la lettre
11. Pièces jointes
12. Titre de civilité

Ne rien écrire

dans la partie barrée

04-305 folio 2 / 12

1.2 - Nommer le document qui doit accompagner la lettre de motivation.

.....

1.3 - Indiquer les différentes parties de ce document.

-

-

-

-

Ne rien écrire

_____ dans la partie barrée

04-305 folio 3 / 12

II - L'individu dans l'entreprise

Éric a été embauché. Pour fêter son embauche, il a introduit de l'alcool dans l'entreprise. Il a consommé plusieurs verres d'alcool avec ses collègues. L'après-midi, il doit utiliser un chariot élévateur. Il titube et a des difficultés pour s'installer dans son chariot ; il se dirige trop rapidement vers la réserve. Il n'entend pas son collègue l'interpeller. Le chariot percute de plein fouet ce dernier.
Bilan : une fracture ouverte et 2 mois d'arrêt de travail.

2.1 – Citer 4 conséquences de l'alcoolisation d'Éric sur son comportement.

-
-
-
-

2.2 – Indiquer 2 conséquences de cet accident pour l'entreprise.

-
-

Ne rien écrire

dans la partie barrée

04-305 folio 4 / 12

DOCUMENT 2 :

Le plan de prévention de l'entreprise

Suite à cet accident, un groupe de travail s'est constitué : le médecin du travail, l'assistante sociale, les élus du CHSCT* et des salariés volontaires ont relevé le défi de créer des outils adaptés à la réalité de l'entreprise.

Un plan de prévention s'est mis en place :

- organisation de stage pour tous les agents de maîtrise (l'alcool et ses effets, les mesures à prendre...);
- mise à disposition de fontaines d'eau et de distributeurs de boissons non alcoolisées ;
- réaménagement des temps et des lieux de pause ;
- création d'un groupe d'aide formé de salariés abstinents intervenant auprès des agents en difficulté ;
- réactualisation du règlement intérieur : « La consommation d'alcool sur le lieu et pendant les heures de travail est interdite ». De plus, il définit la conduite à tenir par l'encadrement dans le cas d'alcoolisation aiguë (repos sur place, raccompagnement au domicile, alcootest proposé, intervention du médecin si le dialogue est impossible).

En cas d'alcoolisation chronique, le problème est traité au sein de l'équipe, avec proposition d'aide avant sanction si le contrat « moral » n'est pas respecté.

D'après un extrait de *Santé et travail*, n° 36, juillet 2001.

* Comité d'Hygiène de Sécurité et des Conditions de Travail.

2.3 – Rechercher dans le document 2, les actions prévues par le groupe de travail face à une situation d'alcoolisation aiguë d'un employé.

-
-
-
-

2.4 – Nommer le document dans lequel peut figurer la liste des sanctions applicables à Éric.

-

Ne rien écrire

dans la partie barrée

04-305 folio 5 / 12

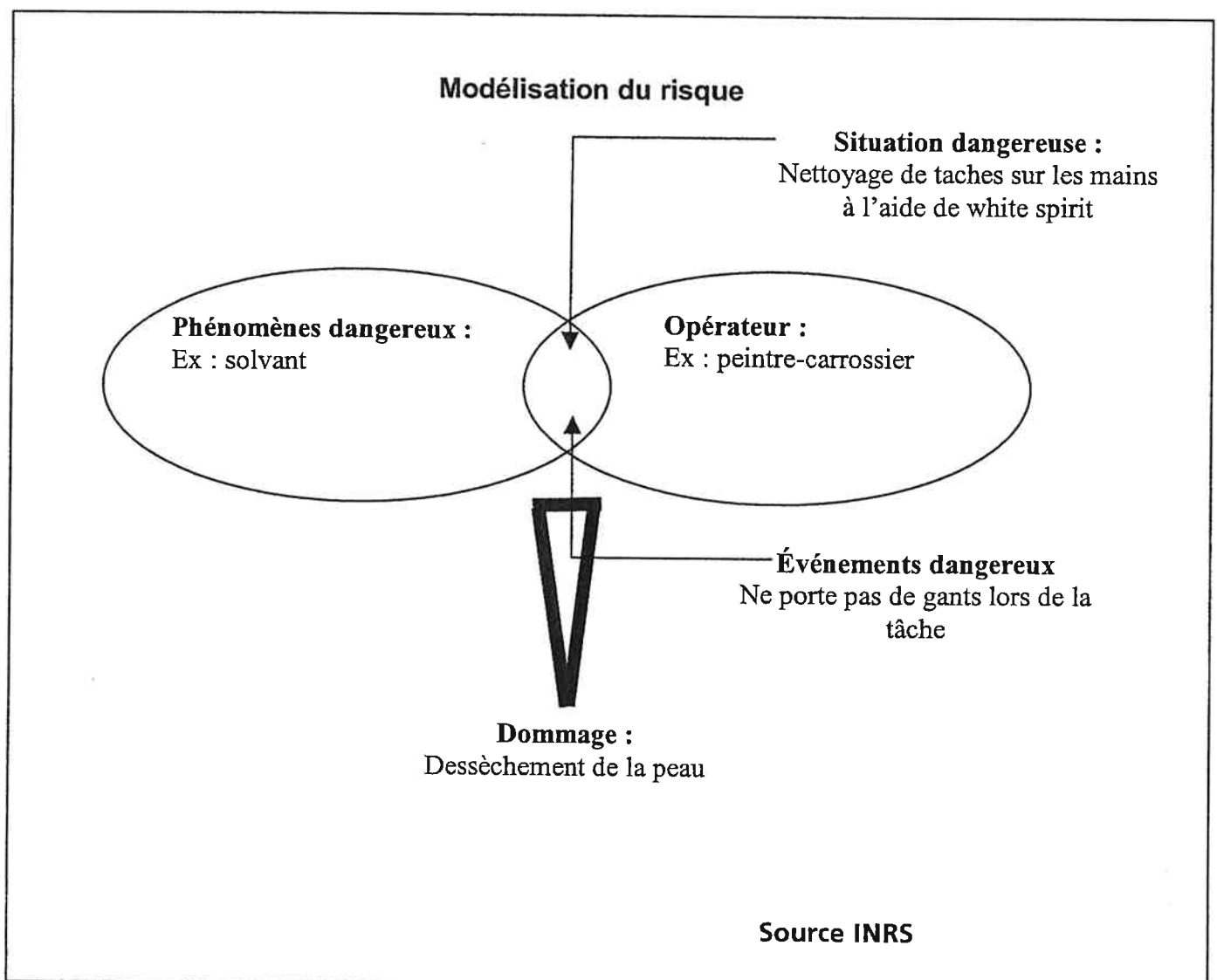
III - L'individu au poste de travail

Au cours de son travail, Éric manipule beaucoup de cartons. Il faut faire vite et il ne prend pas toujours le temps d'utiliser des chariots.

Le soir, il est fatigué et se plaint de douleurs dans le dos.

Un groupe de salariés est invité à réfléchir aux problèmes liés à l'activité physique à l'aide de la démarche d'analyse de risques suivante (document 3) :

DOCUMENT 3 : EXEMPLE DE DÉMARCHE D'ANALYSE DE RISQUES

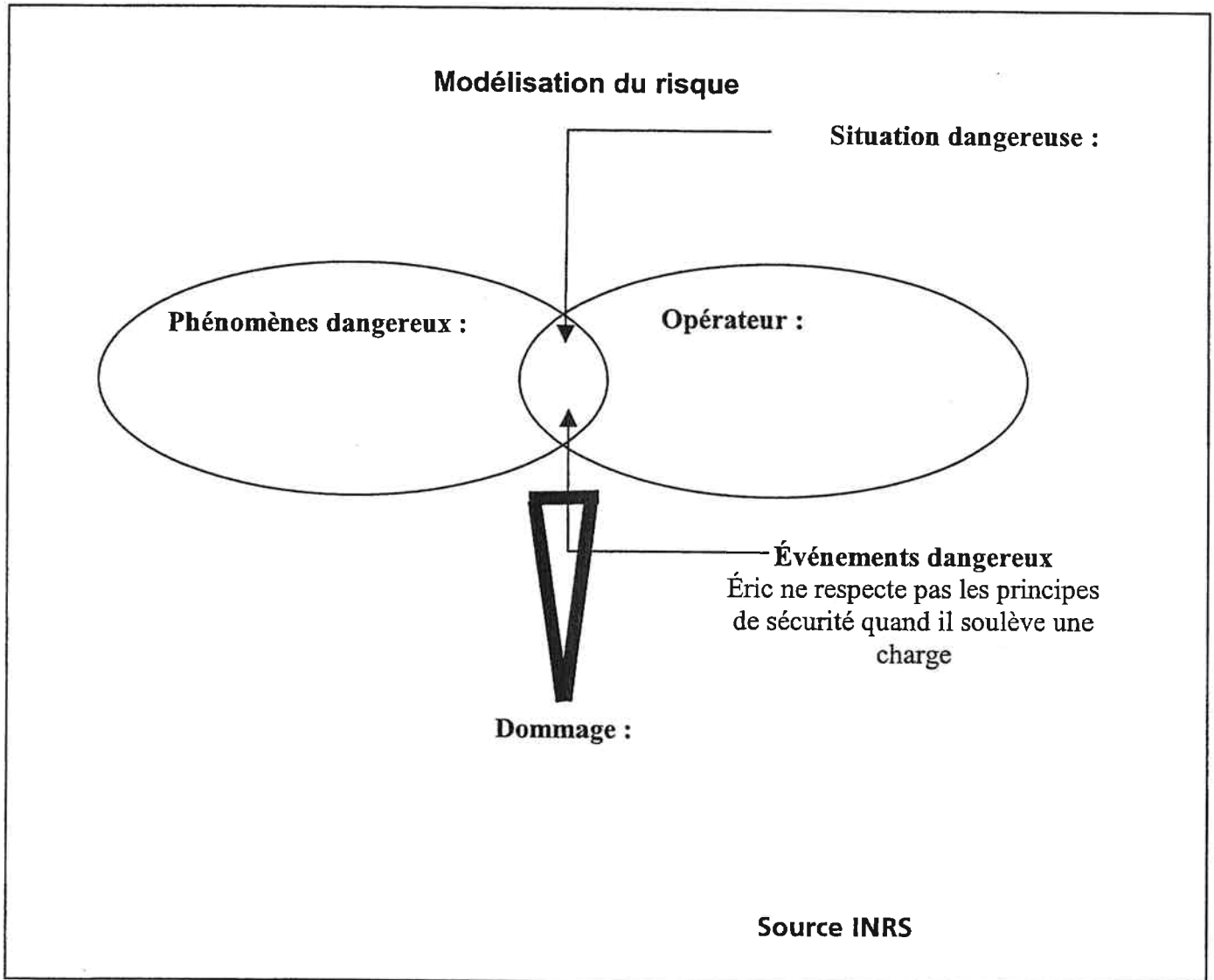


Ne rien écrire

dans la partie barrée

04-305 folio 6 / 12

3.1 – À l'aide de l'exemple proposé dans le document 3 et de la situation d'Eric, compléter le schéma suivant.



Ne rien écrire

dans la partie barrée

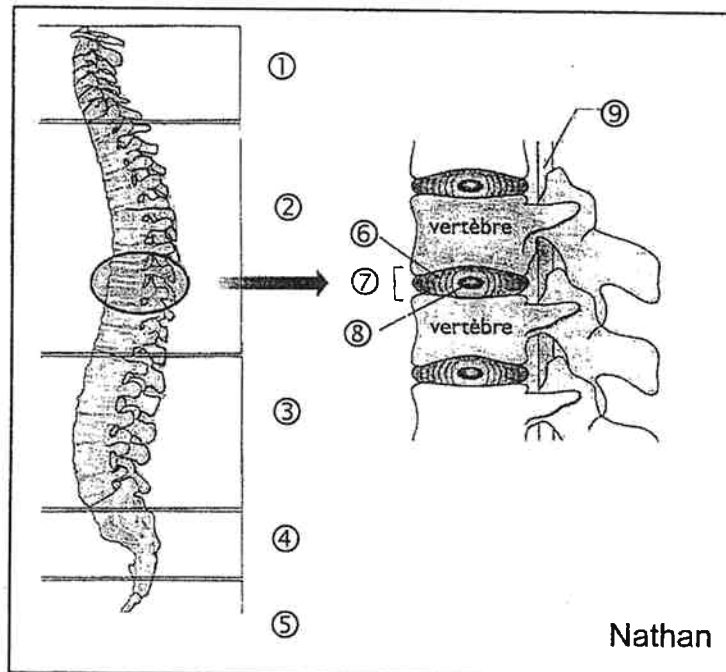
04-305 folio 7 / 12

Suite à ces douleurs lombaires, Éric consulte le médecin du travail qui lui explique l'anatomie de la colonne vertébrale.

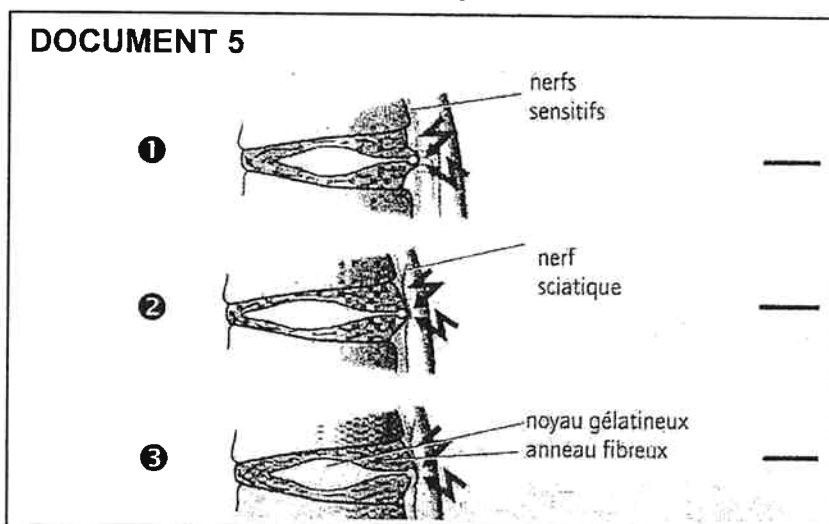
3.2 – Attribuer à chaque élément cité le numéro qui lui correspond d'après le document 4.

- | | |
|---|--|
| <input type="checkbox"/> Coccyx | <input type="checkbox"/> Vertèbres dorsales |
| <input type="checkbox"/> Sacrum | <input type="checkbox"/> Noyau gélatineux |
| <input type="checkbox"/> Vertèbres lombaires | <input type="checkbox"/> Anneau fibreux |
| <input type="checkbox"/> Vertèbres cervicales | <input type="checkbox"/> Disque intervertébral |
| <input type="checkbox"/> Moelle épinière | |

DOCUMENT 4



3.3 – Replacer sur le document 5, les termes correspondants aux principales atteintes du disque intervertébral : **Sciatique – hernie discale - lumbago**



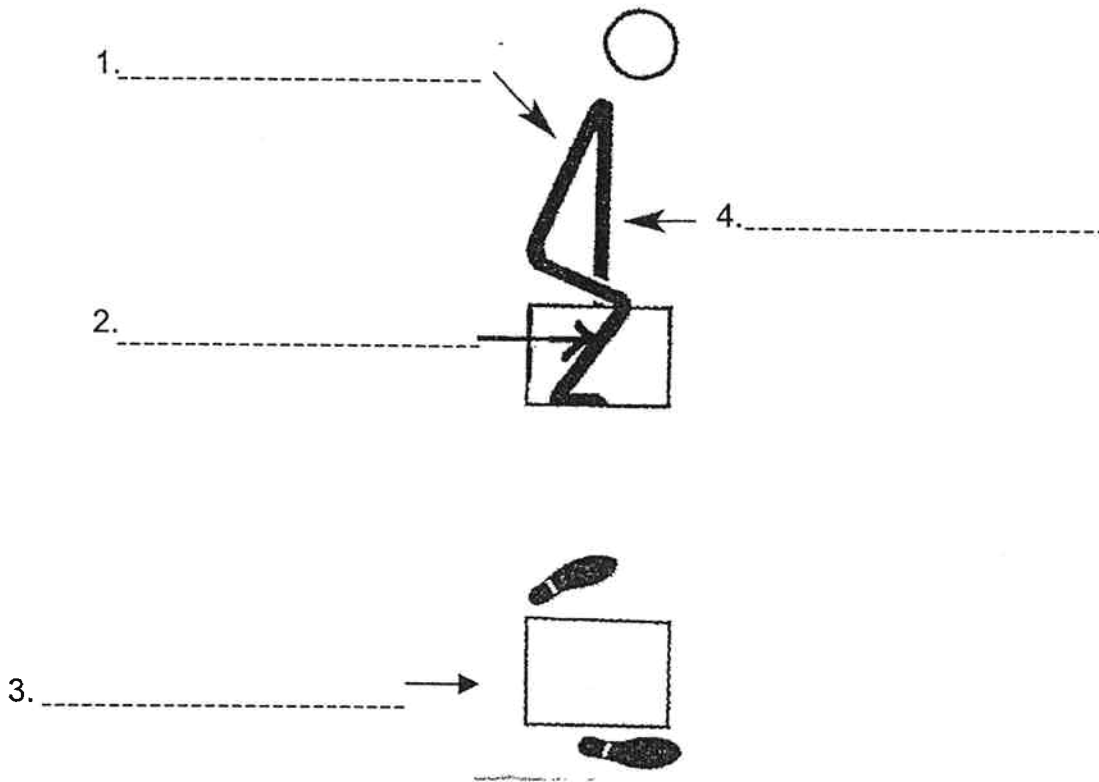
Ne rien écrire

dans la partie barrée

04-305 folio 8 / 12

3.4 – Noter sur le document 6, quatre conseils permettant à Eric de soulever une charge en préservant sa colonne vertébrale :

DOCUMENT 6



3.5 – Citer 2 équipements de protection individuelle (EPI) protégeant l'opérateur lors de la manipulation de charges.

-
-

Ne rien écrire

dans la partie barrée

04-305 folio 9 / 12

IV - L'individu, acteur de secours

Éric Dupont, nouvellement embauché, reçoit une information sur les risques d'incendie.

4.1 – Compléter le tableau ci-dessous :

SITUATIONS	COMBUSTIBLE	COMBURANT	SOURCE D'ÉNERGIE
Nicolas, carrossier, effectue une soudure au chalumeau à l'intérieur d'un véhicule quand, tout à coup, les sièges en tissu s'enflamment.		OXYGÈNE	
Dans un atelier de menuiserie, un client fait tomber son mégot de cigarette non éteint dans un tas de sciure (poudre de bois). Quelques instants plus tard, le tas prend feu.	SCIURE		
Un incendie s'est déclaré dans l'atelier de peinture. Un peintre nettoyait son pistolet avec un diluant à proximité d'étincelles produites par un collègue qui soudait.			ÉTINCELLES

DOCUMENT 7

Des matières combustibles

De nombreuses matières combustibles entrent dans la fabrication des bâtiments : *le bois, les matières plastiques, l'aluminium...*
Il existe aussi d'autres matières combustibles : *les papiers et cartons, les tissus, les hydrocarbures, le gaz, l'uranium...*
Selon la nature du combustible, les moyens d'extinction sont différents. Il existe donc quatre classes de feu.

Nathan technique

4.2 – Classer dans le tableau les matières combustibles du document 7 en fonction du type de feu qu'elles provoquent.

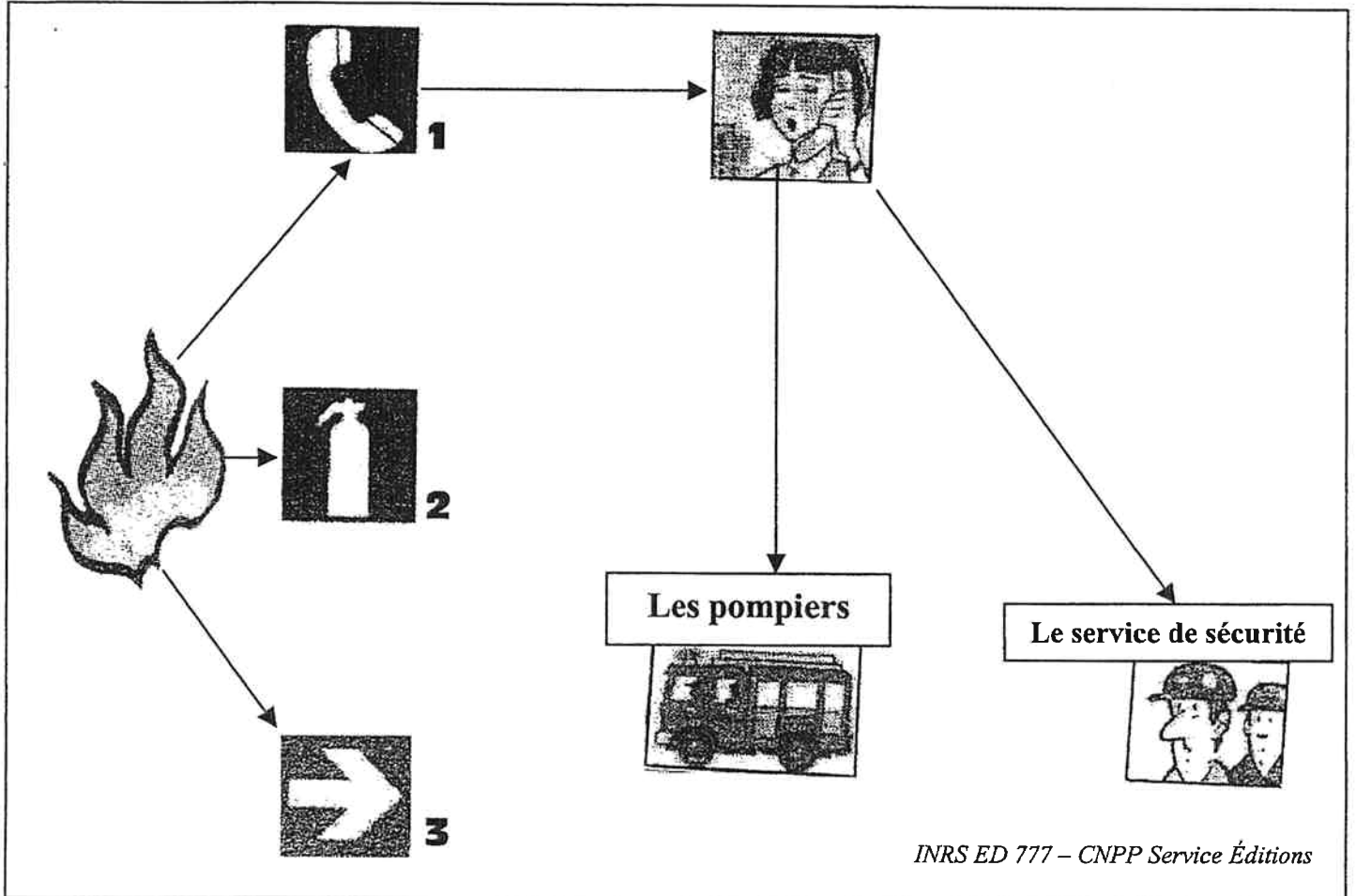
A	Feux secs	
B	Feux gras	
C	Feux de gaz	
D	Feux de métaux	

Ne rien écrire

dans la partie barrée

04-305 folio 10 / 12

DOCUMENT 8



4.3 – À partir du document 8 ci-dessus :

a – Indiquer les 3 étapes de la conduite à tenir en présence d'un incendie.

1 -

2 -

3 -

b – Donner le numéro de téléphone des pompiers.

.....

c – Préciser les éléments du message d'alerte.

-

-

-

-

Ne rien écrire

dans la partie barrée

04-305 folio 11 / 12

V - L'individu, consommateur avisé

Éric Dupont doit procéder au tri sélectif de ses déchets.

Il dispose de 2 poubelles pour trier les emballages ménagers : une poubelle à déchets recyclables et une poubelle pour les autres déchets.

5.1 – Indiquer, pour chaque poubelle, 4 exemples de déchets.

- Déchets recyclables :

-
-
-
-

- Autres déchets :

-
-
-
-

5.2 – Les emballages représentent le volume de déchets le plus important de nos poubelles.
Donner un exemple d'emballage de produit pour chaque matériau cité :

- acier :
- aluminium :
- papier carton :
- plastique :
- verre :

Ne rien écrire

dans la partie barrée

04-305 folio 12 / 12

DOCUMENT 9

La demande des consommateurs

La consommation d'emballages

Le nombre de produits emballés a augmenté du fait de l'évolution de la consommation. Les achats de légumes et fruits frais préemballés ont progressé de 80 % entre 1994 et 2000. Les plats préparés, le beurre, les fromages présentés sous forme de portion individuelle se sont multipliés pour répondre à la demande des consommateurs.

Nathan Technique

5.3 – Indiquer la raison pour laquelle le nombre de produits emballés a augmenté.

.....

5.4 – Voici un logo que l'on retrouve sur les emballages. Donner sa signification.



.....

5.5 – Cocher les bonnes réponses dans le tableau ci-dessous.

ACTIONS	ACTION LIMITANT LA PRODUCTION DE DÉCHETS	ACTION AUGMENTANT LA PRODUCTION DE DÉCHETS
Acheter des produits à usage unique (ex : gobelet en plastique...)		
Réutiliser les sacs en plastique		
Acheter des produits préemballés		
Préférer les produits concentrés à diluer pour reconstituer un produit d'entretien		
Emmener un sac à provisions pour faire ses courses		